

УДК 324

DOI: 10.17506/18179568_2024_21_3_145

ИНСТИТУЦИОНАЛЬНОЕ ПОЛИТИЧЕСКОЕ ДОВЕРИЕ КАК ФАКТОР КОНСОЛИДАЦИИ РОССИЙСКОГО ОБЩЕСТВА



Ирина Маратовна Виноградова,

Институт философии и права
Уральского отделения Российской академии наук,
Екатеринбург, Россия,
iren121121@ya.ru

Получена 09.08.2024.

Поступила после рецензирования 03.09.2024.

Принята к публикации 05.09.2024.

Для цитирования: Виноградова И.М. Институциональное политическое доверие как фактор консолидации российского общества // Дискурс-Пи. 2024. Т. 21. № 3. С. 145–173. https://doi.org/10.17506/18179568_2024_21_3_145

Аннотация

В статье представлены результаты сравнительного анализа данных социологических исследований по изучению институционального доверия в России с 2001 по 2023 гг., а также результаты социологического мониторинга «Консолидирующие политические ценности и ключевые факторы повышения институционального доверия российских граждан», проведенного в августе 2024 г. Целью статьи является оценка влияния институционального доверия на консолидационные процессы в российском обществе. В работе определяются ключевые факторы институционального недоверия российских граждан, анализируется динамика доверия, формируется вывод, что фактором, оказывающим наибольшее влияние на уровень политического институционального доверия, является возраст гражданина. В исследовании на основе многолетних эмпирических данных формируются выводы о ключевых причинах динамики общего уровня политического институционального доверия. Они связаны

© Виноградова И.М., 2024



с крупными внешне- и внутривнутриполитическими событиями, где рост доверия обусловлен эффектом «сплочения вокруг флага» на фоне внешнеполитических побед, а его падение – с внутривнутриполитическими проблемами. Обоснован вывод о существовании взаимосвязи между типом основного источника получения информации гражданами и его уровнем политического институционального доверия. Высокий уровень доверия политическим институтам обеспечивает сотрудничество между властью и обществом, увеличивает поддержку действий, инициированных властью, является фактором консолидации общества, так как люди с высоким уровнем политического институционального доверия чаще склонны разделять коммунитарные ценности, способствующие росту социальной солидарности.

Ключевые слова:

институциональное доверие, политическое доверие, доверие как фактор консолидации, социальная консолидация

Источники финансирования:

статья подготовлена при поддержке гранта Российского научного фонда № 23-18-00427.

UDC 324

DOI: 10.17506/18179568_2024_21_3_145

INSTITUTIONAL POLITICAL TRUST AS A FACTOR IN THE CONSOLIDATION OF RUSSIAN SOCIETY

Irina M. Vinogradova,

Institute of Philosophy and Law,
Ural Branch of the Russian Academy of Sciences,
Ekaterinburg, Russia,
Iren121121@ya.ru

Received 09.08.2024.

Revised 03.09.2024.

Accepted 05.09.2024.

For citation: Vinogradova, I.M. (2024). Institutional Political Trust as a Factor in the Consolidation of Russian Society. *Discourse-P*, 21(3), 145–173. (In Russ.). https://doi.org/10.17506/18179568_2024_21_3_145

Abstract

The article presents the results of a comparative analysis of sociological studies regarding institutional trust in Russia from 2001 to 2023, alongside findings from the sociological monitoring project titled *Consolidating political values and key factors for increasing institutional trust of Russian citizens*, conducted in August 2024. The purpose of this article is to assess the impact of institutional trust on the consolidation processes within Russian society. The paper identifies the key factors contributing to institutional distrust among Russian citizens, analyzes the dynamics of trust over time, and concludes that age is the most significant factor influencing the level of political institutional trust. The study also draws conclusions regarding the reasons behind the fluctuations in overall political institutional trust based on long-term empirical data. These fluctuations are linked to major domestic and foreign political events, where increased trust is observed during instances of the “rally ‘round the flag effect” in response to foreign policy victories, while declines are associated with domestic political challenges. Furthermore, the findings reveal a correlation between the main sources of information for citizens and their level of political institutional trust. A high level of trust in political institutions ensures cooperation between the government and society, enhances support for government initiatives, and serves as a factor in consolidating society. Individuals with a high degree of political institutional trust are more likely to embrace communitarian values that contribute to social solidarity.

Keywords:

institutional trust, political trust, trust as a consolidation factor, social consolidation

Funding:

the article was prepared with the support of the Russian Science Foundation grant no. 23-18-00427.

Введение

Одними из приоритетов в становлении новой российской государственности стали формирование новой гражданской идентичности и достижение социальной консолидации в условиях преодоления травматических последствий реформ и преобразований. Сплочение общества, создание единого ценностного ориентира, согласование частных, групповых и общественных интересов, стабильное и устойчивое развитие государства стали стратегическими целями, стоящими перед российской властью. Социальная консолидация реализует жизненно важную функцию – воспроизводство социальной системы на любом из ее иерархических уровней – от групп первичных социальных практик до социума и характеризуется прежде всего уровнем единства ценностных ориентаций (Черкашин, 2019, с. 75). Одним из важнейших факторов достижения социальной консолидации является существующий уровень доверия граждан

к власти и ее институтам, выстраивание долгосрочных стратегических доверительных отношений между властью и обществом.

Доверие как объект изучения представляет собой размытый конструкт, довольно часто определяемый скорее на интуитивном уровне. Общая черта исследований доверия – разнообразие концептуальных типологий, отсутствие ясного и общего определения доверия (Castaldo, 2002; Castaldo, 2003). Оно представляется синтетическим социальным феноменом, который невозможно полностью рационализировать и редуцировать к более простым математическим моделям, а тем более к одной из них, без существенной потери релевантности (Мартьянов, 2018, с. 43).

Рассмотрим несколько подходов к определению доверия разными исследователями. Доверие как «убеждение» рассматривали Э. Кудд («убеждение каждой из сторон диалога в том, что контрагент предпочитает исключительно взаимное сотрудничество, в то время как недоверие – убеждение одной из сторон в том, что другая сторона использует такое сотрудничество в собственных целях, решая, как правило, краткосрочные задачи» (Kydd, 2005, p. 6)) и П. Штомпка («ставка в отношении будущих непредвиденных действий других и то, что ставка связана с определенными ожиданиями и уверенностью в том, что это действительно произойдет» (Sztompka, 1999, p. 25)). Доверие как «ожидание» рассматривается в работах Ф. Фукуямы («возникающее у членов сообщества ожидание того, что другие его члены будут вести себя более или менее предсказуемо, честно и с вниманием к нуждам окружающих, в согласии с общими нормами» (Фукуяма, 2004, с. 52)), С. Робинсона («ожидания, предположения или вера в вероятность того, что будущие действия другой стороны будут выгодными, благоприятными или, по крайней мере, не нанесут ущерба интересам субъекта» (Robinson, 1996, p. 576)) и Д. Гамбетты, («ожидание полезного результата взаимодействия или, по крайней мере, не наносящего ущерба в условиях, когда поведение неподконтрольно» (Gambetta, 1988, p. 217)). Доверие как «психологическое состояние» встречается в исследовании Д. Руссо, С. Ситкина, Р. Берта и К. Камерера («психологическое состояние, включающее намерение принять собственную уязвимость, основанное на позитивных ожиданиях относительно намерений или поведения другого» (Rousseau et al., 1998, p. 395)).

В разрезе семантического анализа выделяют несколько трактовок доверия: обеспечение осведомленности (*familiarity*), уверенности (*confidence*) и доверия (*trust*) (Luhman, 1979). При этом различают доверие как ожидание (*as expectation*), доверие как готовность (*as willingness*), доверие как уверенность или как убеждение (*as confidence/as belief*), доверие как социальная установка (*as attitude*) (Castaldo, 2002). К. Харт в своих работах предлагает еще одну классификацию понятий: «уверенность», «вера» и «доверие» (Hart, 1988). Доверие как сложный социальный феномен можно определить с когнитивной (знание), эмоциональной (чувство/вера) и поведенческой (действие) сторон (Вершинин, 2007, с. 61). Оно характеризуется дифференциацией объектов доверия, так выделяют «вертикальное» или институциональное (безличные обязательства (*faceless commitments*)) и «горизонтальное» или межличностное доверие (личные обязательства (*facework commitments*)), где в первом случае объектом доверия могут выступать различные социальные институты и организации,

а во втором – конкретные индивиды. Межличностное доверие рассматривается как основа эффективного и конструктивного непосредственного взаимодействия людей, институциональное доверие – основа для устойчивости и стабильности политического режима (Пушкарева, Сычев, 2023, с. 143).

В рамках исследования мы рассматриваем один из видов доверия – политическое институциональное доверие, которое чаще чем межличностное является рационально обоснованным, так как связано с эмпирическим способом оценивания гражданами деятельности власти и ее институтов («институты, работающие хорошо, производят доверие; ненадежные институты порождают скептицизм и недоверие» (Mishler, Rose, 2001, p. 31). Можно разложить институциональное, в том числе политическое доверие на две составляющих на уровне индивида: субъективная оценка восприятия непосредственной «пользы» от работы института для себя лично и обобщенная оценка эффективности работы института, связанная с нормативными ожиданиями (Терин, 2020 с. 147).

В рамках исследования мы определяем «политическое институциональное доверие» как уверенность в будущих действиях политических институтов, проявляющаяся в ожидании преимущественно благоприятных или необходимых для субъекта последствий от этих действий. В рамках исследования мы отождествляем понятия «политическое доверие» и «политическое институциональное доверие».

Политическое институциональное доверие является одним из ключевых факторов формирования легитимности государственной власти и ее решений, поддержки обществом ее ценностей и государственных программ, что в совокупности обеспечивает стабильность и предсказуемость социальной среды и функционирования политической системы. Оценка динамики уровня институционального доверия позволяет определить склонность общества к политическим изменениям и проанализировать риски последствий кризисных потрясений. Однако институциональное доверие не всегда отражает уровень удовлетворенности деятельностью институтов, так как частично может включать в себя в разных пропорциях «кредит доверия», полученные в прошлом позитивный опыт и положительные результаты от деятельности политического или общественного института. Институциональное доверие играет ключевую роль в консолидации российского общества, поскольку оно формирует основу для взаимодействия граждан с государственными институтами и другими социальными структурами. Уверенность граждан в справедливости и эффективности государственных институтов и механизмов способствует повышению уровня гражданской активности и участия в общественной жизни, что в свою очередь способствует консолидации общества.

В соответствии с теорией форм капиталов П. Бурдье мы можем определить политическое доверие как элемент формирования социального капитала, который базируется, в том числе, на доверии общества к власти, делегируя политическим институтам и руководящим ими лицам некоторую сумму компетенций, позволяющих реализовать властную функцию. Таким образом граждане добровольно наделяют эти политические институты правом принятия решений и выражают готовность им подчиниться (Галкин, Красин, 2003, с. 31). В соответствии с работами Ф. Фукуямы есть прямая взаимосвязь между общим уровнем

политического институционального доверия в государстве и экономическим ростом (увеличение ВВП, рост благосостояния граждан и т. д.), поскольку доверие выступает как фундамент, на котором фундируется формирование современного капитализма (Фукуяма, 2004).

Факторы, формирующие политическое доверие, разнообразны. Оно может основываться на знании, понимании и убежденности в том, что объект доверия (институт власти) способен эффективно и компетентно реализовать доверенную ему задачу, где компетентность – это способность института выполнять те функции, за которые он отвечает в политической системе, а эффективность – степень достижения целевых показателей, отвечающих сущности деятельности политического института, при этом институты могут быть эффективны в такой мере, в которой они способны отвечать доминирующим ценностным представлениям о желаемых правилах человеческого общежития (Мартьянов, 2018, с. 49). Иррациональная природа доверия может базироваться на том, что объект доверия коррелирует с внутренней системой ценностей субъекта доверия, отвечает его личным представлениям и убеждениям, является доброжелательным, открытым, справедливым и т. д. Справедливость, несмотря на размытость и субъективность этого понятия, можно определить как беспристрастность в принятии решений, равноудаленность от тех или иных групповых интересов, независимость от внешних влияний (Терин, 2018, с. 94).

Соответственно, выделяют эндогенные и экзогенные факторы формирования политического доверия. Экзогенные факторы представляют собой совокупность объективных социальных (политических, экономических, культурных) условий, например, уровень эффективности политических институтов, уровень социального неравенства, динамика коррупции и правовой безнаказанности нарушителей законов, облеченных властью (Глушко, 2016, с. 98). Эндогенные факторы более субъективны и вариативны, сложнее поддаются вычленению и измерению, так как это комплекс различных ментальных и психологических установок, включающих жизненные ориентации и ценности индивида (Глушко, 2016, с. 100). На доверие могут оказывать влияние ряд факторов: общая политическая компетентность индивида, уровень политической грамотности и политической культуры гражданина, особенности его политической социализации, его уровень информированности о политической жизни государства, господствующее, авторитетное или общепринятое мнение, собственный жизненный, политический и иной опыт. Перспективным кажется изучение влияния фактора цифровизации на динамику доверия, так как она обладает широкой областью проникновения и является значимой для трансформации всего политического процесса, цифровизационные процессы лежат в плоскости психологических трансформаций современной политики, влияют на процессы социальных изменений и создают новые паттерны политического сознания и восприятия, что серьезно влияет в том числе и на уровень политического доверия (Белоконев и др., 2019, с. 4).

Пространство для научного исследования феномена политического доверия представляется широким. Основным фактором, определяющим уровень доверия россиян в большинстве исследований, является вопрос именно субъективного доверия, что формулируется в вопросе «Доверяете ли Вы...?», что

не дифференцирует доверие на его составляющие, а оценивают его интегральное значение. Для оценки реального уровня доверия, требуется комплексный подход, включающий в себя экспериментальные методы (лабораторный или полевой эксперименты), оценка степени гражданской активности (участие в ТОС, членство в политических партиях, волонтерство, явка на выборах и т. д.), экономические метрики (индекс развития человеческого капитала, индекс социального капитала, индекс социальных настроений), а также лонгитюдные замеры уровня доверия.

В рамках исследования мы рассмотрим данные пяти российских и международных социологических исследований и мониторингов, а также результаты авторского исследования. На основании эмпирических данных проведем сравнительный анализ уровня доверия и одобрения политических институтов в России, определим ключевые причины динамики политического институционального доверия и факторы, его формирующие, сформируем вывод и наиболее и наименее пользующихся доверием политических институтов в России, а также дадим оценку влияния институционального доверия на консолидационные процессы в российском обществе.

Результаты исследования

Существуют исследования, изучающие уровень институционального доверия в мире, в том числе – в России. Американская компания Ричарда Эдельмана, каждый год проводит масштабные исследования, анализирующие состояние институционального доверия во всем мире – *Edelman Trust Barometer*. Рассмотрим результаты исследовательского проекта с 2007 по 2022 годы (с 2001 по 2006 годы исследование не было дифференцировано по странам, а с 2023 Россия не представлена в годовых отчетах). В среднем каждый год опрашивается 33 000 респондентов из 26 стран мира. Основными объектами доверия являются институты правительства, медиа, неправительственных организаций и бизнеса. В разрезе политического институционального доверия рассмотрим динамику доверия к правительству как к совокупности государственных органов власти. В среднем в измеряемом периоде доверие к власти в России было ниже соответствующего мирового показателя, однако в 2008–2009 годах уровень доверия сравнялся с общемировым, а в период с 2015 по 2018 уровень доверия в России превышал мировой показатель, что объяснимо последствием успешной для России военной операции в Южной Осетии и присоединением Крыма к составу России и, соответственно, последующей эйфорией от геополитических побед. Но с 2019 уровень доверия стал резко падать и в сравнении с мировым уровнем доверия к правительству имеет достаточно низкий показатель, где в соответствии с классификацией исследования результат до 49% является «недоверием», от 50% до 60% «нейтральным отношением», больше 60% «доверием» (результаты барометра представлены на Рисунке 1). Таким образом, это исследование подтверждает тезис, что российское общество обычно относят к обществам низкого доверия.

Вторым рассмотрим крупное исследование Р. Инглхарта по трансформации ценностей в мире – Всемирное исследование ценностей (*World Values Survey*), начавшееся в 1981 году и охватившее 97 стран.

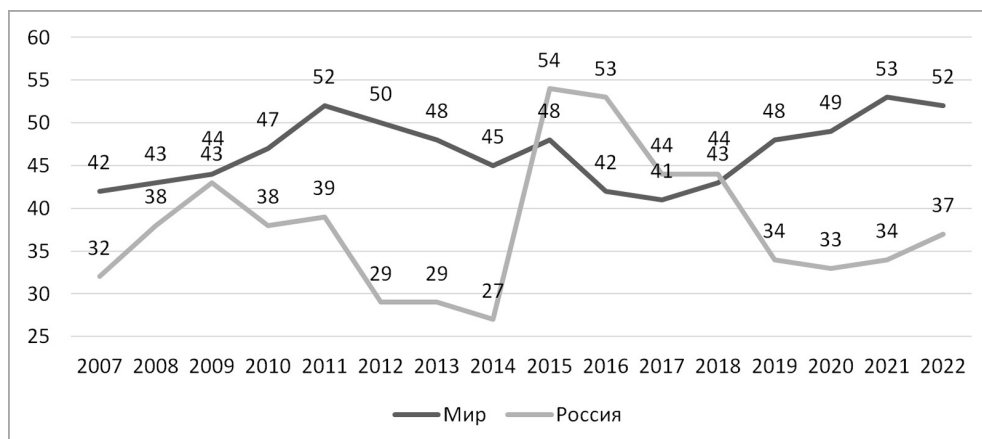


Рисунок 1 – Динамика уровня политического институционального доверия российских граждан с 2007 по 2022 гг. (составлена автором на архивных данных исследований *Edelman trust barometer*¹)

Figure 1 – Dynamics of Political Institutional Trust Among Russian Citizens from 2007 to 2022 (compiled by the author based on archival research data from *Edelman trust barometer*)

В соответствии с его социологической теорией постматериализма, в следствии всеобщего процветания и экономической стабильности происходит трансформация культуры и системы ценностей, результатом которой является падение уровня участия и вовлеченности граждан в политику в западных странах, в то время как интерес к самореализации и личностным возможностям растет. В соответствии с результатами пяти волн (в первую и четвертую Россия не была включена) перманентно наибольшим значение для россиян обладает семья и наименьшим – политика. В соответствии с 7-ой волной исследования наименьшим доверием из политическим институтам пользуются политические партии (36,3% граждан им скорее не доверяют и 25,3% полностью не доверяют), в более ранних волнах исследования эти параметры не изучались. Немаловажным фактором формирования политического доверия является и уровень существующего уровня общего доверия, включая доверие межличностное (на рисунке 2 представлено сравнение уровня социального доверия россиян с общемировым). В полученных результатах можно наблюдать значительную разницу между уровнями в 1990 году, что объяснимо последствиями шоковых преобразований, происходящих в России и последующей волной политической эйфории.

С 2001 года ежегодные замеры институционального доверия реализует «Левада-центр»² (представлены на рисунке 3). Все опросы проводятся по репре-

¹ Daniel J. Edelman Holdings, Inc (2024). *Edelman Trust Barometer Archive*. Retrieved August 15, 2024, from <https://www.edelman.com/trust/archive>

² Внесен в реестр некоммерческих организаций, выполняющих функции

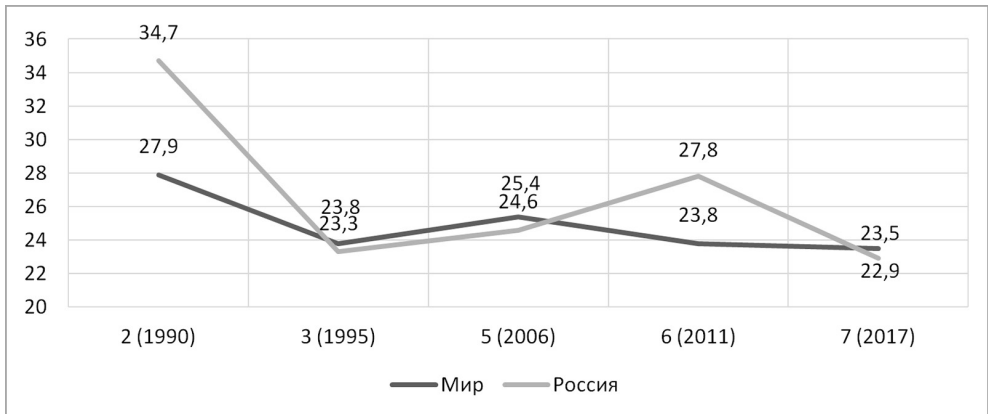


Рисунок 2 – Динамика уровня социального доверия российских граждан с 1990 по 2017 гг. (составлена автором на архивных данных исследований *World Values Survey*³)

Figure 2 – Dynamics of Social Trust of Russian Citizens from 1990 to 2017 (compiled by the author based on archival research data from *World Values Survey*)

зентативной всероссийской выборке городского и сельского населения объемом более 1600 человек в возрасте от 18 лет и старше в более чем 100 населенных пунктах 50 субъектов РФ. Исследование показывает, что традиционно среди политических институтов наибольшим доверием пользуется институт президентства (среднее – 63%), а наименьшим – политические партии (среднее – 13,6%). Более того, в разрезе всех исследуемых социальных институтов политические партии зачастую пользуются наименьшим институциональным доверием в целом, лишь иногда превышая уровень доверия к профсоюзам.

«Всероссийский центр изучения общественного мнения» (далее – ВЦИОМ) систематически формирует рейтинги одобрения работы государственных институтов и доверия конкретным политикам, а также электоральные рейтинги политических партий. Исследование доверия конкретным политикам и государственным деятелям, безусловно, обладает корреляцией с институциональным доверием, однако второе обладает большей значимостью для социально-политического прогнозирования в силу того, что институты являются более устойчивым элементом политической системы, представляя собой не только совокупность личностей и результаты их деятельности, но и сумму установленных норм, правил, принципов и функций. Категории «доверия» и «одобрения» хоть и обладают социологической корреляцией, но показатель «доверие» более чувствительный по сравнению с показателем «одобрение» (Рожкова и др., 2022,

иностранного агента на территории РФ.

³ World Values Survey (2024). *Data & Documentation*. Retrieved August 15, 2024, from <https://www.worldvaluessurvey.org/WVSContents.jsp>

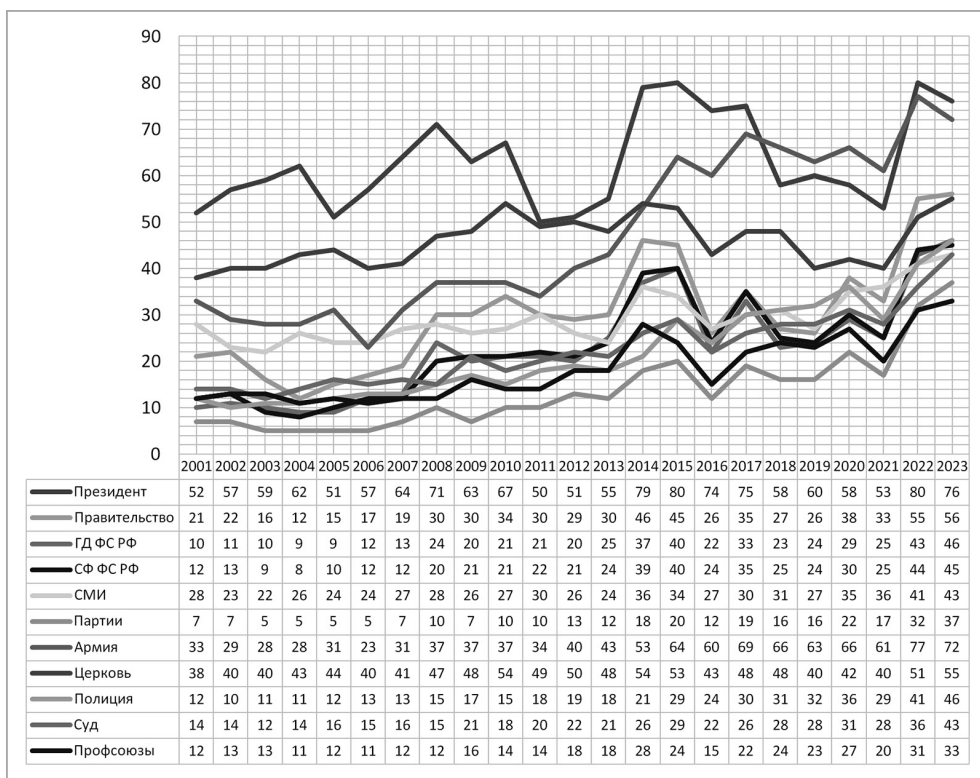


Рисунок 3 – Динамика уровня институционального доверия с 2001 по 2023 гг. (составлена автором на архивных данных исследований Левады-центра⁴)

Figure 3 – Dynamics of Institutional Trust from 2001 to 2023 (compiled by the author based on archival research data from *Levada Center*)

с. 8), поэтому показатели институционального доверия, как правило, ниже показателей одобрения деятельности этих институтов, а сами категории следует сравнивать между собой с осторожностью, изучая их динамику в отдельности, анализируя тренды в одобрении или доверии. Рассмотрим динамику одобрения ключевых политических и общественных институтов, представленную ВЦИОМ (Рисунок 4). Исследование показывает, что среди политических институтов наибольшим одобрением пользуется институт президентства (среднее – 72%), а наименьшим – политические партии (среднее – 34%), при этом уровень одобрения Президента с 2016 года сильно упал в сравнении с уровнем поддержки армии, и эта тенденция сохраняется до сих пор (средний разрыв – 2 п. п.).

⁴ Левада-центр (2023). *Институциональное доверие*. Взято 1 августа 2024, с <https://www.levada.ru/2023/10/12/institutsionalnoe-doverie-sentyabr-2023/>

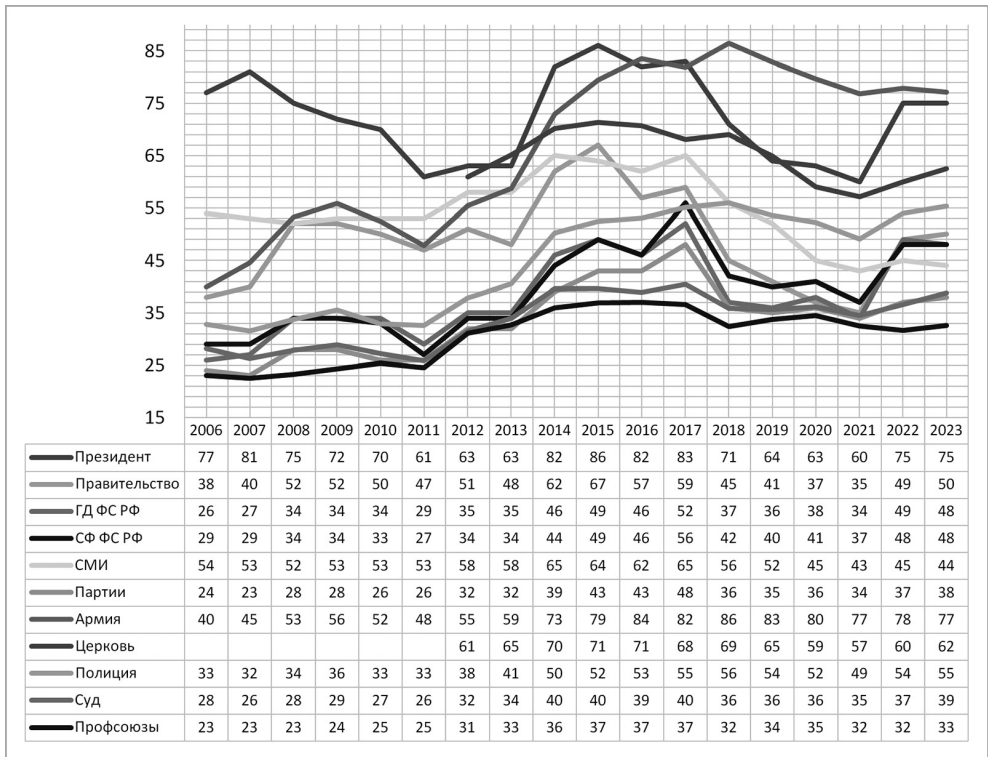


Рисунок 4 – Динамика уровня одобрения государственных и общественных институтов с 2006 по 2023 гг. (составлена автором на архивных данных исследований ВЦИОМ⁵)

Figure 4 – Dynamics of the approval level of state and public institutions from 2006 to 2023 (compiled by the author based on archival research data of RPORC)

Исследования по изучению институционального доверия ведутся Институтом социологии РАН (далее – ФНИСЦ РАН) (например, «Социальные различия в современном российском обществе», 2015 год, «Динамика социальных трансформаций современной России в социально-экономическом, политическом, социокультурном и этнорелигиозном контекстах», 2014–2016 гг.). По результатам исследований наблюдается наиболее высокое доверие россиян к институту Президента, наиболее низкое – к институту политических партий, а также городской/сельской администрации. Также ФНИСЦ РАН проводит за-

⁵ ВЦИОМ (2024). *Деятельность государственных институтов: одобрение деятельности государственных институтов*. Взято 1 августа 2024, с <https://wciom.ru/ratings/deyatelnost-gosudarstvennykh-institutov/>

мер динамики институционального доверия россиян (2001–2022 гг.), в рамках которого рассчитан Индекс доверия, отображающий превышение доли ответов «доверяю» над ответами «не доверяю» среди ответивших на соответствующий вопрос. Диапазон значений Индекса лежит в интервале от -1 (в случае абсолютного недоверия) до 1 (при полном доверии) (Горшков, Тихонова, 2022, с. 123) (Рисунок 5). Общим для этих исследований становятся выводы, коррелирующие с исследованиями Левады-центра и ВЦИОМ, в рамках которых институт Президента РФ систематически пользуется наибольшим доверием россиян, а институт политических партий – наименьшим.

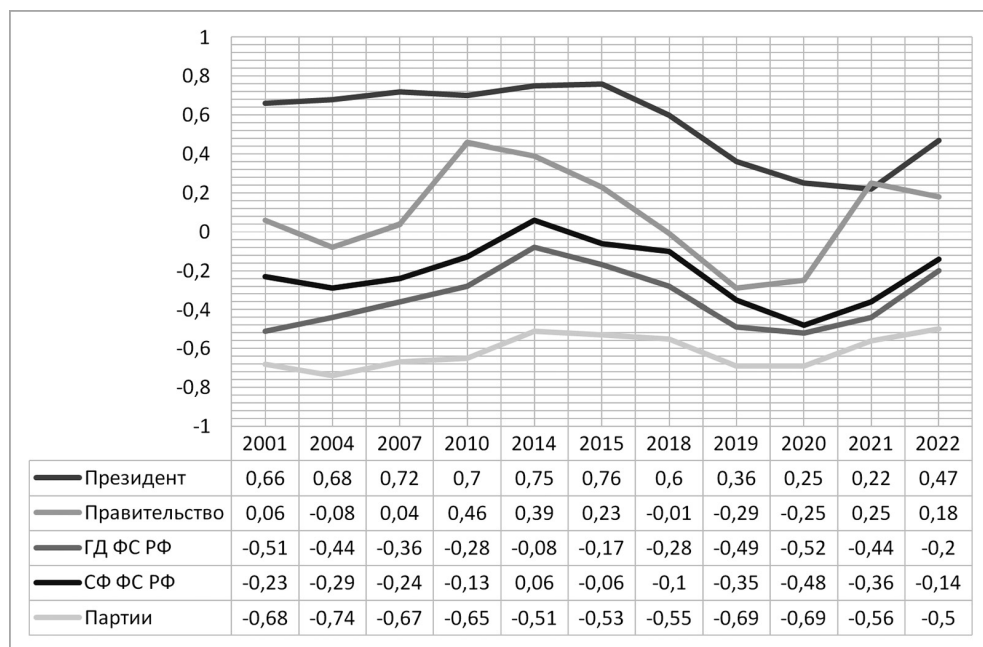


Рисунок 5. Динамика Индекса доверия с 2001 по 2022 гг. (составлена автором на архивных данных исследований ФНИСЦ РАН)

Figure 5. Dynamics of the Trust Index from 2001 to 2022 (compiled by the author based on archival research data of IS FCTAS RAS)

Сравним индекс институционального доверия, опубликованный ФНИСЦ РАН, с индексом одобрения государственных и общественных институтов, представленных ВЦИОМ, за соответствующие годы (Таблица 1). Разница между значениями разных индексов может продемонстрировать уровень возможной разницы между уровнем одобрения (ВЦИОМ) и уровнем доверия (ФНИСЦ РАН). В большинстве анализируемых показателей уровень одобрения сильно превышает уровень доверия, что особенно заметно в разрезе исследования доверия к институту из группы наименьшего доверия – политическим партиям. Высокое значение

разницы между доверием и одобрением свидетельствует о разрыве в ожидании преимущественно положительных перспектив для субъекта от коммуникации с институтом («делают как я хочу / как будет полезно мне») и оценке объективной деятельности институтов («делают, что нужно делать / что могут делать»).

Таблица 1 – Сравнительная таблица Индексов доверия с 2007 по 2022 гг. (составлено автором на основании Индекса доверия ФНИСЦ РАН и Индекса одобрения государственных институтов (ВЦИОМ))

Table 1 – Comparative Table of Trust Indices from 2007 to 2022 (compiled by the author based on *Trust Index* by IS FCTAS RAS and *Approval index* of government institutions by RPORC)

	Президент			Правительство			ГД ФС РФ		
	ВЦИОМ	Ф. РАН	Δ	ВЦИОМ	Ф. РАН	Δ	ВЦИОМ	Ф. РАН	Δ
2007	0,69	0,72	-0,03	0,02	0,04	-0,02	-0,03	-0,36	0,33
2010	0,53	0,7	-0,17	0,21	0,46	-0,25	-0,07	-0,28	0,21
2014	0,69	0,75	-0,06	0,37	0,39	-0,02	0,13	-0,08	0,21
2015	0,8	0,76	0,04	0,44	0,23	0,21	0,2	-0,17	0,37
2018	0,51	0,6	-0,09	0,06	-0,01	0,07	-0,02	-0,28	0,26
2019	0,37	0,36	0,01	-0,05	-0,29	0,24	-0,11	-0,49	0,38
2020	0,35	0,25	0,1	0,09	-0,25	0,34	-0,06	-0,52	0,46
2021	0,31	0,22	0,09	0,05	0,25	-0,2	-0,12	-0,44	0,32
2022	0,6	0,47	0,13	0,31	0,18	0,13	-0,18	-0,2	0,02

Продолжение таблицы 1

Continuation of table 1

	СФ ФС РФ			Партии		
	ВЦИОМ	Ф. РАН	Δ	ВЦИОМ	Ф. РАН	Δ
2007	-0,05	-0,24	0,19	-0,24	-0,67	0,43
2010	0,03	-0,13	0,16	-0,13	-0,65	0,52
2014	0,19	0,06	0,13	0,07	-0,51	0,58
2015	0,28	-0,06	0,34	0,14	-0,53	0,67
2018	0,18	-0,1	0,28	0,06	-0,55	0,61
2019	0,08	-0,35	0,43	-0,02	-0,69	0,67
2020	0,09	-0,48	0,57	-0,01	-0,69	0,68
2021	0,03	-0,36	0,39	-0,04	-0,56	0,52
2022	0,26	-0,14	0,4	0,11	-0,5	0,61

Анализ представленных рейтингов, индексов и замеров институционального доверия (и одобрения государственных институтов) показал, что на протяжении последних двадцати лет наибольшим уровнем доверия пользуется институт президентства, а наименьшим – институт политических партий. Группа институтов, пользующаяся наибольшим доверием (Президент, армия, церковь) представляет собой в сознании граждан символически значимые авторитарные институты, с которыми они себя идентифицируют, что образуют своеобразную «державную триаду» и позволяет провести определенную аналогию с доктриной «официальной народности», основой которой стали идеи православия, самодержавия и народности (Горшков, Петухов, 2015, с. 131). В то же время институты низкого доверия (партии, профсоюзы) определяют возможности гражданского участия. Данные результаты отражают низкий уровень гражданской активности, развитости гражданского общества, отсутствие эффективной горизонтальной системы реализации гражданских интересов.

Концентрация доверия как элемента социального капитала вокруг фигуры Президента связана с высоким уровнем персонализации верховной власти в государстве. Доверие к Президенту как к главе государства формируется в совокупности с личной симпатией граждан к персональным качествам личности и высоким уровнем одобрения его деятельности, восприятием как гаранта национальной безопасности и целостности страны, что определяет его консолидирующую роль в сплочении российского общества. Динамика доверия к Президенту задает тренд для динамики уровня доверия и к «кристаллизирующейся вокруг него ядра властной вертикали», а следовательно – ко всей политической системе в целом и ее отдельным институтам (Мерзликин, 2024, с. 27).

Несмотря на то, что доверие к институтам является достаточно устойчивым показателем, тем не менее, оно зависит от политических или социальных событий. Можно наблюдать падение доверия в 2011–2012, 2018–2019 и 2021 гг., что обусловлено внутривластными негативными событиями – протестным движением против фальсификации на выборах, принятием пенсионной реформы введением обязательной вакцинации от COVID-19, а самые крупные точки роста – в 2008, 2014 и 2022 гг. – обусловлены внешнеполитическими причинами: признанием независимости Южной Осетии и Абхазии, присоединением Крыма и началом Специальной военной операции (рост +24% и +27% в мониторинге Левады-центра). Это эмпирическое подтверждение эффекта «сплочения вокруг флага», то есть резкого роста поддержки национального лидера и системы в целом в период внешнеполитических конфликтов. Новые геополитические вызовы, безусловно, оцениваются обществом неоднозначно, но ключевую роль в стремительном росте институционального доверия играют государственные СМИ и консолидированная государственная информационная политика, в рамках которой политики и лидеры общественного мнения массово и однозначно интерпретируют произошедшие события, создавая устойчивую картину мира в сознании граждан. При этом мы можем отметить рост и падение институционального доверия не только к отдельным институтам, но и к государственной системе, например, во время принятия пенсионной реформы доверие падает не только к ответственным за это событие органам,

но и к «непрофильным» институтам – судебной системе, СМИ и политическим партиям, что справедливо и для обратных ситуаций. Органы власти и близкие к власти институты (партии, профсоюзы, СМИ) отождествляются как единый институт власти без разделения по функциональному основанию, а следовательно – любое событие в одной сфере (социальной, политической, военной), инициированное «сверху», может быть воспринято как сигнал несправедливости или, наоборот, сигнал безоговорочной поддержки всей властной вертикали. Об этом в своей работе в рамках научной дискуссии об одно/многомерности политического доверия пишет М. Хог, который эмпирически приходит к выводу, что политическое институциональное доверие – это одномерное отношение, поскольку граждане, по-видимому, не проводят различий между функционированием различных политических институтов (Hooghe, 2011, p. 269). Исследователь приводит мысленный эксперимент: уличенные в коррупции члены правительства, однозначно бросают «тень недоверия» и на депутатов парламента, пока не доказано, что все парламентарии некоррупционированы.

Институциональное доверие зависит от уровня обобщенного (социального, моралистического, по М. Усланеру) доверия – готовности и способности доверять незнакомым людям. Оценку общего уровня доверия в России проводили *World Values Survey* (WVS), ВЦИОМ, «Фонд общественного мнения», ФНИСЦ РАН (сравнительный анализ данных представлен на Рисунке 6). В данных исследованиях уровень доверия высчитывался как ответ на вопрос: «Можете ли вы доверять большинству людей?» Несмотря на значительную разницу в среднем показателе общего уровня доверия почти во всех полученных результатах (кроме данных *World Values Survey*) очевидным становится постепенный и плавный рост уровня общего доверия, что, безусловно, сказывается на динамике институционального доверия.

Для оценки актуального среза институционального доверия в России сравним полученные данные с результатами авторского исследования «Консолидирующие политические ценности и ключевые факторы повышения институционального доверия российских граждан», проведенное в августе 2024 г. в форме социологического опроса – анкетирования. В исследовании приняли участие 1574 респондента из всех субъектов и федеральных округов России (кроме респондентов из «новых» регионов – ДНР, ЛНР, Запорожской и Херсонской областей), стратифицированные по полу (53,4% – мужчины, 46,6% – женщины), возрасту (от 18 до 24 лет – 24,4%, от 25 до 39 лет – 25,2%, от 40 до 54 лет – 22%, старше 55 лет – 28,4%) и региону проживания (ДВФО – 4,3%, СКФО – 7,8%, УрФО – 8,4%, СЗФО – 9,8%, СФО – 12,2%, ЮФО – 12,6%, ПФО – 16,8%, ЦФО – 16,8%).

Первый вопрос исследования направлен на оценку общего уровня доверия в России, и результаты близки к данным исследований Козыревой и Смирнова (Козырева, Смирнов, 2019, с. 137): большая часть россиян доверяют ограниченному кругу людей, и только 1,3% опрошенных ответили, что могут доверять всем, а 16,2% – большинству людей; соответственно, общий уровень доверия составил 17,5%. Это подтверждает тезис о российском обществе как «обществе низкого доверия». В таблице 2 представлены сравнительные данные оценки общего уровня доверия россиян в разрезе федеральных

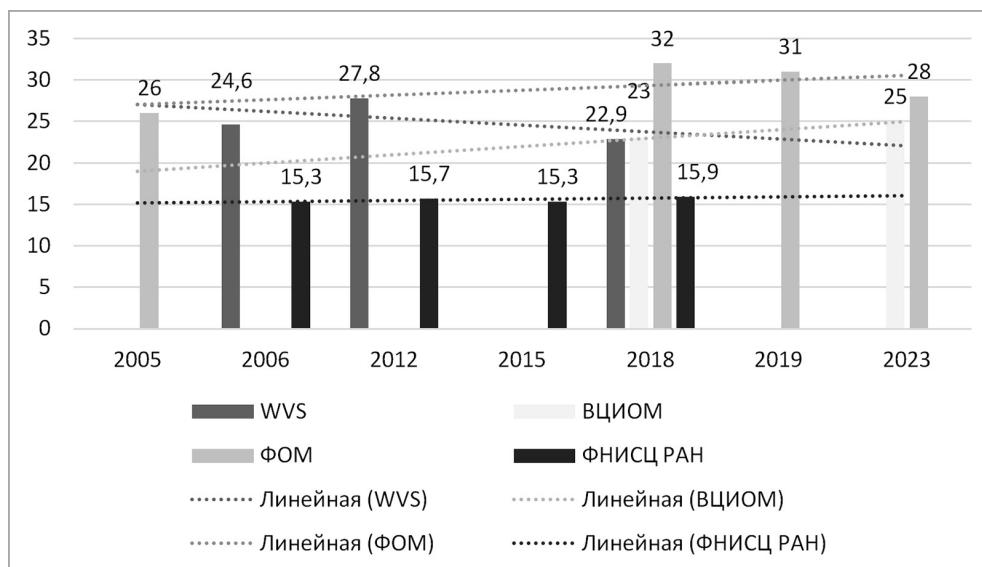


Рисунок 6 – Общий уровень межличностного доверия в России в 2005–2023 гг. (сравнительная таблица составлена автором на архивных данных исследований WVS, ФНИСЦ РАН⁶, ВЦИОМ⁷, Фонда «Общественное мнение»⁸)

Figure 6 – The General Level of Interpersonal Trust in Russia in 2005–2023 (comparative table compiled by the author based on archival research data of WVS, IS FCTAS RAS, RPORC, The Public Opinion Foundation)

округов. Этот анализ показывает незначительные колебания общего уровня доверия граждан на разных территориях, наибольшая разница в ответах видна в разрезе показателя «Только родным и близким, друзьям», где разница между наибольшим (35,25 % в СКФО) и наименьшим (14,93 % в ДВФО) значениями может отражать степень значимости института семьи и силу кланово-семейных связей в отдельно взятых региональных сообществах, где наблюдается превалирование традиционного образа жизни многопоколенными семьями или, наоборот, более атомизированное общество.

⁶ См.: (Козырева, Смирнов, 2019, с. 137).

⁷ ВЦИОМ (2024, 11 января). *В поисках доверия: уровень межличностного доверия в российском обществе постепенно растет*. Взято 5 августа 2024, с <https://wciom.ru/analytical-reviews/analiticheskii-obzor/v-poiskakh-doverija>

⁸ Фонд «Общественное мнение» (2023, 8 августа). *Межличностное доверие*. Взято 5 августа 2024, с <https://fom.ru/TSennosti/14905>

Таблица 2 – Сравнительный анализ общего уровня доверия в разрезе федеральных округов России (август 2024 г.) (составлено автором на основании авторского исследования)

Table 2 – Comparative Analysis of the General Level of Trust Across the Federal Districts of Russia (August 2024) (compiled by the author based on her own research)

	Всем лю- дям	Боль- шинству людей	Немно- гим лю- дям	Только моему соц. окру- жению	Только родным и близ- ким, дру- зьям	Только самому себе
Дальневосточ- ный ФО	4,48 %	17,91 %	29,85 %	7,46 %	14,93 %	22,39 %
Приволж- ский ФО	1,51 %	16,23 %	35,47 %	3,02 %	21,51 %	21,13 %
Северо- Западный ФО	0,65 %	17,42 %	31,61 %	3,87 %	32,26 %	13,55 %
Централь- ный ФО	2,04 %	14,74 %	29,71 %	4,76 %	26,53 %	20,41 %
Южный ФО	1,01 %	19,10 %	22,61 %	3,02 %	32,66 %	21,11 %
Сибирский ФО	0,52 %	16,15 %	26,56 %	5,21 %	28,65 %	21,88 %
Уральский ФО	0,75 %	15,79 %	27,82 %	5,26 %	27,07 %	23,31 %
Северо- Кавказский ФО	0,82 %	12,30 %	28,69 %	3,28 %	35,25 %	19,67 %

На графике (Рисунок 7) представлено сравнение последних социологических замеров ВЦИОМ (рейтинги одобрения государственных и общественных институтов), Левады-центра (рейтинг институционального доверия) и результаты авторского исследования. Общее наблюдение в отношении сравнительного анализа позволяет сделать вывод, что во всех трех исследованиях лидерские позиции в разрезе уровня доверия сохраняет «державная триада» (Президент, армия, церковь), средние позиции удерживают правотворческие институты (Государственная Дума и Совет Федерации), Правительство, правоохранительные институты (полиция и суды), а институты наиболее низкого доверия – партии и профсоюзы. Незначительные отрицательные колебания уровня институционального доверия могут быть объяснимы текущими политическими, социальными, геополитическими реалиями, так как на результаты могут влиять резонансные события, происходящие в период проведения замера (такими событиями в период с июня по август 2024 г. стали обмен российскими и иностранными заключенными, замедление видеохостинга YouTube и массированная атака Вооруженных сил Украины на территорию Курской области).

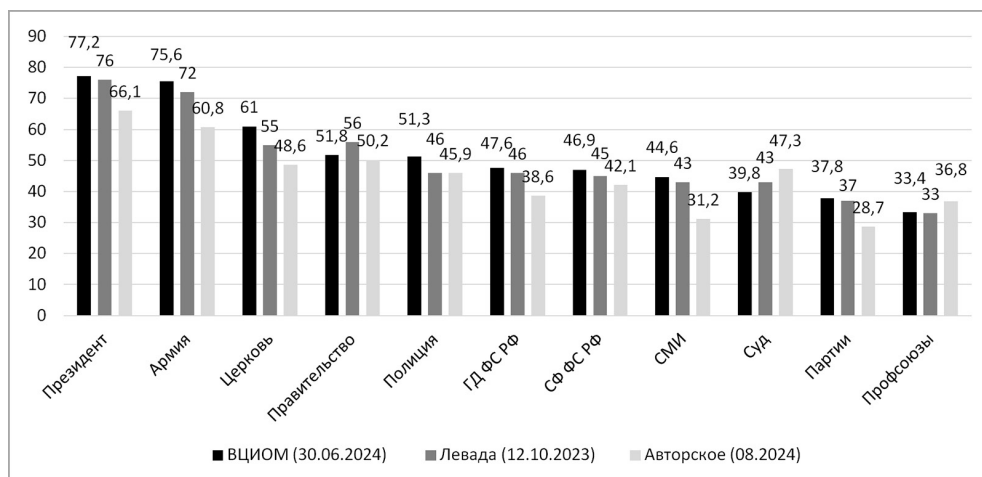


Рисунок 7 – Сравнительный анализ уровня институционального доверия в России (составлен автором на данных исследований ВЦИОМ⁹, Левады-центра¹⁰ и авторского исследования)

Figure 7 – Comparative Analysis of Institutional Trust in Russia (compiled by the author based on research data from RPORC, *Levada Center* and the author’s own research)

В таблице 3 представлен сравнительный анализ институционального доверия в разрезе пола и возрастных групп на основе авторского исследования. Из полученных данных можно сделать несколько ключевых выводов о структуре институционального доверия. Общий уровень институционального доверия и уровень доверия к конкретным институтам снижается с повышением возраста (исключение – армия), а наибольшее падение доверие зафиксировано к институтам политических партий, судебной системе, Telegram-каналам, блогерам и экономическим институтам (банки и субъекты предпринимательской деятельности) – дельта уровня доверия к ним составила более 20 процентных пунктов. Средний уровень институционального доверия составил в группе от 18 до 24 лет – 53,5% (политического доверия – 55,7%), от 25 до 39 лет – 42,8% (45,3%), от 40 до 54 лет – 35,9% (40,1%), старше 55 лет – 35% (39,8%). Эта закономерность применима и к политическим институтам, значит – справедлива для оценки факторов динамики политического институционального доверия. Зачастую это обусловлено эмпирическими наблюдениями или

⁹ ВЦИОМ (2024). *Деятельность государственных институтов: одобрение деятельности государственных институтов*. Взято 1 августа 2024, с <https://wciom.ru/ratings/deyatelnost-gosudarstvennykh-institutov/>

¹⁰ Левада-центр (2023). *Институциональное доверие*. Взято 1 августа 2024, с <https://www.levada.ru/2023/10/12/institutsionalnoe-doverie-sentyabr-2023/>

«жизненным опытом», характеризующиеся накоплением негативного опыта коммуникации с тем или иными институтами как с помощью собственного опыта, так и опыта их социального окружения. Пол респондентов не сильно влияет на разницу в уровне доверия: средний уровень институционального доверия мужчин составил 41,86%, а женщин – 43,64%. В разрезе федеральных округов также не замечено значительной разницы в исследуемых показателях: наибольший уровень доверия наблюдается в Северо-Кавказском ФО (47,6%), медианный – в Уральском и Северо-Западном (43,21% и 42,82%), а наименьший – в Приволжском (40,42%). Вероятно, наиболее значимым фактором, определяющим уровень институционального доверия (в том числе политического), является возраст человека, нежели его пол и регион проживания. При этом представляется значимым исследование структуры доверия в разрезе материальной обеспеченности социальных групп, сравнивая которые мы обнаруживаем разрыв между уровнем межличностного и институционального доверия в следствие рентно-сословного сдвига: граждане с низким и средним достатком реже доверяют друг другу, «компенсируя взаимное отчуждение доверием к государству и его институтам, а люди со значимым социальным капиталом, наоборот, проявляют более высокий уровень межличностного нежели институционального доверия» (Мартьянов, 2017, с. 61).

Таблица 3 – Сравнительный анализ институционального доверия российских граждан в разрезе пола и возраста (август 2024 г.) (составлено автором на основании авторского исследования)

Table 3 – Comparative Analysis of Institutional Trust Among Russian Citizens by Gender and Age (August 2024) (compiled by the author based on her own research)

Возраст	18-24		25-39		40-54		Старше 55	
	муж.	жен.	муж.	жен.	муж.	жен.	муж.	жен.
Институт \ пол								
Президент РФ	70,30%	65,38%	65,40%	72,97%	66,67%	64,56%	62,34%	62,02%
Правительство РФ	62,87%	56,59%	46,45%	48,65%	49,74%	43,04%	46,44%	47,60%
ГД ФС РФ	53,96%	51,65%	33,65%	42,16%	32,80%	31,01%	30,54%	34,62%
СФ ФС РФ	54,46%	52,75%	42,65%	43,78%	35,45%	36,71%	33,89%	38,46%
Полит. партии	47,03%	41,21%	29,38%	29,19%	23,28%	16,46%	19,25%	23,56%
Армия	64,36%	54,95%	53,55%	58,38%	64,55%	58,86%	68,20%	61,54%
Полиция	59,90%	58,24%	42,18%	51,35%	37,04%	43,04%	37,24%	40,38%
Прокуратура	58,42%	62,09%	47,39%	51,35%	36,51%	45,57%	38,49%	46,63%
Суд	64,36%	66,48%	43,60%	51,35%	37,04%	45,57%	33,05%	40,87%
Церковь	53,96%	55,49%	44,08%	50,81%	41,27%	53,80%	43,10%	49,04%
СМИ	44,06%	35,16%	34,60%	27,57%	25,93%	25,32%	25,94%	30,29%
Telegram-каналы	47,52%	57,69%	41,23%	41,62%	25,93%	36,71%	23,43%	37,50%
Блогеры	43,07%	40,11%	26,07%	22,16%	12,70%	15,19%	12,97%	16,83%

Возраст	18-24		25-39		40-54		Старше 55	
	муж.	жен.	муж.	жен.	муж.	жен.	муж.	жен.
Крупный бизнес	45,54%	47,25%	36,49%	34,59%	19,05%	26,58%	16,32%	24,04%
МСБ	55,94%	53,85%	47,39%	48,11%	32,80%	37,34%	30,13%	39,42%
Банки	64,36%	63,19%	44,55%	50,81%	35,98%	41,77%	28,03%	40,38%
Профсоюзы	51,49%	44,51%	42,18%	40,54%	30,16%	30,38%	26,78%	29,81%
НКО	43,56%	30,77%	30,33%	27,03%	16,93%	21,52%	12,13%	16,35%

В разрезе исследования феномена институционального доверия представляется важным изучать и факторы, которые способствуют формированию недоверия к тем или иным институтам власти. В авторском исследовании третий вопрос являлся открытым и позволял респондентам сформулировать основную причину их недоверия. Из 1574 респондентов развернутый ответ на этот вопрос дали 855 человек (54,3%). Доли ключевых причин недоверия распределились следующим образом: подозрение во лжи, обмане, намеренном сокрытии правды представителями государственных органов власти – 43,5%, уверенность в преследовании личных интересов в ущерб общественному благу, «простым людям» – 16,1%, подозрения в воровстве, повсеместный высокий уровень коррупции – 10,6%, отсутствие пользы, эффективности институтов, низкий уровень компетентности – 6%, негативный личный опыт взаимодействия – 4,4%, склонность к авторитарному стилю управления, подавление демократических прав и свобод – 3%, отсутствие знания и понимания политической системы, отсутствие информации о деятельности институтов – 2,6%, другие менее популярные ответы в сумме заняли 15,4% ответов респондентов. Перечисленные факторы недоверия не являются новыми для российской действительности и отвечают существующим вызовам времени.

Одной из гипотез исследования является тезис о существовании корреляции между типом основного источника получения информации гражданина и уровнем его политического институционального доверия. Для ее проверки мы выделили в исследовании из 18 институтов пять основных политических – Президент РФ, Государственная Дума и Совет Федерации ФС РФ, Правительство РФ и политические партии, присвоили категориям доверия следующие порядковые ранги: «доверяю» – 4, «скорее доверяю» – 3, «скорее не доверяю» – 2, «не доверяю» – 1 и посчитали средние значения политического институционального доверия, исключив ответы с «нулевым» балансом (те, кто затруднились ответить). Разделили всех респондентов на 3 группы: с высоким балансом политического институционального доверия с индексами от 3 до 4, средним – с индексами от 2,2 до 2,8, и низким – с индексами от 1 до 2. Вопросы № 7 и № 8 исследования были посвящены изучению наиболее используемых источников получения новостей и источников, которым доверяют больше всего («Откуда Вы чаще всего узнаете о новостях в стране и мире?» и «Каким источникам информации Вы доверяете больше всего с точки зрения освещения новостей?»). В таблице 4 приведены результаты частотного анализа полученных ответов в трех группах респондентов, на основании которых мы можем сформулировать несколько выводов. У группы с высоким и средним уровнем доверия наиболее используемым и достоверным

источником информации является телевидение, в отличие от группы с низким уровнем доверия (разница в использовании – 24 процентных пункта, в доверии – 40), в то время как наиболее популярными и пользующиеся доверием источники информации для группы с низким уровнем доверия является мессенджер Telegram и интернет-издания. Другие традиционные СМИ – радио и газеты – являются наименее популярными во всех группах респондентов, что подчеркивает возросшую роль новых медиа в условиях глобальной цифровизации. Полученное распределение кажется закономерным в вопросе исследования политического доверия, так как и телевидение и интернет-ресурсы могут использоваться для манипуляции общественным мнением путем массовой коммуникации, но их разница заключается в уровне контроля за предоставляемой информацией (проблема фейк-новостей) и реализации интересов разных групп, в случае телевидения информация доносится зачастую в рамках государственной информационной политики, а в случае социальных сетей и Telegram-каналов может быть реализована в интересах разнородных частных интересов, в том числе оппозиционных сил, иностранных спецслужб, религиозных и национальных группировок и т. д. Выбор основного канала получения информации влияет на формирование установок и ценностей, и институционального доверия, в том числе – политического, поэтому мы можем сформулировать вывод о наличии не только корреляции, но каузации между типом основного источника получения информации гражданина и уровнем его политического институционального доверия. Схожие выводы можно встретить в работе Р. Мухаметова, который на основе регрессионного анализа данных седьмой волны «Всемирного исследования ценностей» сформулировал вывод: «чем выше у граждан уровень социального доверия, тем больше их доверие к телевидению» (Мухаметов, 2024, с. 104).

Таблица 4 – Частотный анализ наиболее используемых источников информации и источников с наибольшим уровнем доверия в трех группах респондентов с разным уровнем политического институционального доверия (август 2024 г.) (составлено автором на основании авторского исследования)

Table 4 – Frequency Analysis of the Most Common Sources of Information and Those with the Highest Level of Trust Among Three Groups of Respondents with Different Levels of Political Institutional Trust (August 2024) (compiled by the author based on her own research)

Баланс доверия	Кол-во респондентов	ТВ		Соцсети		Telegram		Интернет-издания	
Самый используемый источник информации									
Высокое	477	304	63,70%	255	53,50%	191	40,00%	178	37,30%
Среднее	362	220	60,80%	167	46,10%	160	44,20%	138	38,10%
Низкое	599	235	39,20%	278	46,40%	312	52,10%	306	51,10%

Баланс доверия	Кол-во респондентов	ТВ		Соцсети		Telegram		Интернет-издания	
Источники информации, пользующиеся наибольшим доверием									
Высокое	477	265	55,60%	140	29,40%	137	28,70%	112	23,50%
Среднее	362	145	40,10%	80	22,10%	127	35,10%	98	27,10%
Низкое	599	93	15,50%	144	24,00%	261	43,60%	207	34,60%

Продолжение таблицы 4

Continuation of table 4

Баланс доверия	Кол-во респондентов	Радио		Печатные издания (газеты, журналы)		Друзья, родные, соседи, рабочий коллектив	
Самый используемый источник информации							
Высокое	477	61	12,80%	34	7,10%	121	25,40%
Среднее	362	39	10,80%	17	4,70%	81	22,40%
Низкое	599	48	8,00%	22	3,70%	132	22,00%
Источники информации, пользующиеся наибольшим доверием							
Высокое	477	55	11,50%	50	10,50%	104	21,80%
Среднее	362	31	8,60%	23	6,40%	73	20,20%
Низкое	599	18	3,00%	18	3,00%	111	18,50%

Последняя рассматриваемая гипотеза исследования заключается в оценке влияния политического институционального доверия на консолидацию российского общества. Для ее проверки мы также разделили всех респондентов на 3 группы: с высоким, средним и низким уровнем доверия. Вопрос № 9 исследования предлагал определить уровень значимости разных социальных ценностей («Оцените значимость для вас следующих понятий по шкале», вопрос и шкала заимствованы из исследования Шестопал Е.Б. (Шестопал 2014)), где каждому уровню значимости мы присвоили порядковый ранг от 4 до -1, где «очень значимо» – это «4», а «отрицательное значение» – это «-1». Таким образом, в каждой группе респондентов мы рассчитали средний уровень значимости каждой отдельно взятой анализируемой ценности (Таблица 5). По результатам анализа для всех групп наблюдается наибольшая значимость тех ценностей, которые обеспечивают благополучное развитие человека в обществе (безопасность, мир, справедливость), что отражает, в том числе, российские политические реалии – проведение Специальной военной операции. При этом

мы видим значительную разницу в ответах «патриотизм», «традиционность», «коллективизм», «толерантность» и «национализм». Коммунитарные ценности патриотизма, коллективизма и традиционности предполагают мотивацию включенности индивида в создание общественного блага, стремление к соблюдению общественных правил и норм, разделение морали, принятой в обществе, соответственно, их выбор в качестве значимого ценностного ориентира способствует социальной консолидации. Мы видим, что разница в выборе этих ценностей у разных групп является ощутимой (более 20%), соответственно, мы можем сделать вывод, что уровень политического институционального доверия играет значимую роль в консолидации общества. Высокий уровень доверия государственным и общественным институтам обеспечивает основу для сотрудничества между властью и обществом, увеличивает емкость возможной поддержки даже непопулярных мер и социальных практик, но социально-значимых в интересах общества законопроектов, инициатив, действий, инициированных властью.

Таблица 5 – Анализ среднего уровня значимости социальных ценностей в трех группах респондентов с разным уровнем политического институционального доверия (август 2024 г.) (составлено автором на основании авторского исследования)

Table 5 – Analysis of the Average Importance of Social Values Among Three Groups of Respondents with Different Levels of Political Institutional Trust (August 2024) (compiled by the author based on his own research)

	Низкое	Среднее	Высокое	Δ
Безопасность	3,73	3,77	3,79	2%
Мир	3,72	3,72	3,76	1%
Справедливость	3,67	3,66	3,71	1%
Законность	3,64	3,67	3,75	3%
Права человека	3,62	3,58	3,7	2%
Свобода	3,61	3,49	3,66	2%
Порядок	3,57	3,65	3,69	3%
Стабильность	3,42	3,59	3,63	6%
Частная собственность	3,11	3,11	3,28	5%
Равенство	3,02	3,07	3,25	7%
Солидарность	2,93	3,16	3,38	13%
Патриотизм	2,74	3,39	3,56	23%
Индивидуальная инициатива	2,74	2,81	3,06	11%
Демократия	2,72	2,7	3	10%
Традиционность	2,46	3,11	3,26	25%
Толерантность	2,26	2,43	2,86	21%
Коллективизм	2,23	2,75	3,05	27%
Национализм	1,54	1,87	2,15	28%

Заключение

В заключении исследования политического институционального доверия в России мы определяем пять ключевых выводов:

1) в России в течение последних двух десятилетий в разрезе оценки уровня политического институционального доверия перманентно сохраняется наивысший уровень доверия к институту Президента, а наименьший – к политическим партиям;

2) ключевыми причинами динамики общего уровня политического институционального доверия являются крупные внешне- и внутривнутриполитические события, где рост доверия связан с эффектом «сплочения вокруг флага» на фоне внешнеполитических побед, а его падение – с внутривнутриполитическими проблемами;

3) фактором, оказывающим наибольшее влияние на уровень политического институционального доверия, чаще является возраст гражданина, нежели его пол или территория проживания внутри государства;

4) существует корреляция между типом основного источника получения информации гражданина и его уровнем политического институционального доверия: граждане, чаще использующие телевидение в качестве основного источника информации, обладают более высоким уровнем лояльности и доверия к политическим институтам в отличие от граждан, для которых основными источниками являются Telegram или интернет-издания;

5) политическое институциональное доверие является одним из значимых факторов консолидации российского общества, так как оно может способствовать распространению коммунитарных ценностей в обществе.

Доверительное отношение к политическим институтам способствует вовлечению граждан к участию в общественно-политической жизни и формированию открытой обратной связи, что в конечном итоге предопределяет эффективность государственной политики в целом. Недоверие, с точки зрения общественного развития, приводит к фрагментации общества, созданию альтернативных организационных форм, увеличению числа конфликтов социальных групп и в результате дестабилизирует общество, однако при этом недоверие обеспечивает увеличение степени контроля за деятельностью властных институтов и становится «легитимным основанием развития бюрократического аппарата» (Вершинин, 2007, с. 71). Доверие же является важным фактором социальной консолидации россиян, поскольку способствует снижению уровня неопределенности и защищает от рисков недоверия – атомизации и радикальной индивидуализации.

Список литературы

1. Белоконев, С.Ю., Васильев, М.С., Титов, В.В. (2019). Цифровые технологии в современных избирательных кампаниях: особенности применения. *Власть*, 27(4), 51–57. <https://doi.org/10.31171/vlast.v27i4.6585>
2. Вершинин, С.Е. (2007). Социальное недоверие: парадигмы анализа, источники, функции (к постановке проблемы). *Научный ежегодник Института*

- философии и права Уральского отделения Российской академии наук, (7), 61–74.
3. Галкин, А. А., Красин, Ю. А. (2003). Россия: quo vadis? Москва: Изд-во Ин-та социологии РАН.
 4. Глушко, И. В. (2016). Факторы трансформации доверия и недоверия как социальных практик в российском обществе. *Гуманитарий Юга России*, 20(4), 95–104.
 5. Горшков, М. К., Петухов, В. В. (Ред.). (2015). *Российское общество и вызовы времени. Книга вторая*. Москва: Весь Мир.
 6. Горшков, М. К., Тихонова, Н. Е. (Ред.). (2022). *Российское общество и вызовы времени. Книга шестая*. Москва: Весь Мир. <https://doi.org/10.55604/9785777708984>
 7. Козырева, П. М., Смирнов, А. И. (2019). Доверие в нестабильном российском обществе. *Полис. Политические исследования*, (5), 134–147. <https://doi.org/10.17976/jpps/2019.05.10>
 8. Мартьянов, В. С. (2017). Доверие в современной России: между поздним Модерном и новой сословностью? *Научный ежегодник Института философии и права Уральского отделения Российской академии наук*, 17(1), 61–82. <https://doi.org/10.17506/tyipl.2016.17.1.6182>
 9. Мартьянов, В. С. (2018). Институциональное доверие как экономический ресурс: стимулы и препятствия эффективности. *Журнал институциональных исследований*, 10(1), 41–58. <https://doi.org/10.17835/2076-6297.2018.10.1.041-058>
 10. Мерзликин, Н. В. (2024). Граждане и эксперты о доверии институтам и политике российского государства. *Наука. Культура. Общество*, 30(1), 22–34. <https://doi.org/10.19181/nko.2024.30.1.2>
 11. Мухаметов, Р. С. (2024). Почему граждане доверяют СМИ? Истоки доверия к телевидению в современной России. *Мир России. Социология. Этнология*, 33(2), 95–114. <https://doi.org/10.17323/1811-038X-2024-33-2-95-114>
 12. Рожкова, Л. В., Влазнева, С. А., Сальникова, О. В., Дубина, А. Ш. (2022). Отношение молодежи к политическим институтам: уровень доверия и одобрения. *Известия высших учебных заведений. Поволжский регион. Общественные науки*, 1(61), 5–17. <https://doi.org/10.21685/2072-3016-2022-1-1>
 13. Пушкарева, Г. В., Сычев, В. В. (2023). Политическое институциональное доверие в российском обществе. *Государственное управление. Электронный вестник*, (100), 142–154. <https://doi.org/10.24412/2070-1381-2023-100-142-154>
 14. Терин, Д. Ф. (2018). Структура доверия в России: эффективность и справедливость политических институтов. *Социологический журнал*, 24(2), 90–109. <https://doi.org/10.19181/socjour.2018.24.2.5846>
 15. Терин, Д. Ф. (2020). Политическое доверие, удовлетворенность и представления о причинах бедности: роль нормативных аспектов институтов в производстве доверия. *Полис. Политические исследования*, (3), 144–157. <https://doi.org/10.17976/jpps/2020.03.10>
 16. Фукуяма, Ф. (2004). *Доверие: социальные добродетели и путь к процветанию*. Москва: АСТ.
 17. Черкашин, М. Д. (2019). Доверие населения к органам власти как фактор социальной консолидации общества. *Коммуникология: электронный*

научный журнал, 4(3), 74–82.

18. Шестопап, Е.Б. (2014). Ценностные характеристики российского политического процесса и стратегия развития страны. *Полис. Политические исследования*, (2), 61–71.

19. Castaldo, S. (2002). *Meanings of Trust: a Meta Analysis of Trust Definitions*. Proceedings of the Second Euram Conference in European academy of management, Stockholm.

20. Castaldo, S. (2003). *Trust Variety: Conceptual Nature, Dimensions and Typologies*. Proceedings of the 19th IMP Conference in Lugano. Switzerland.

21. Gambetta, D. (1988). Can we trust in trust? In D. Gambetta (Ed.), *Trust: Trust: Making and Breaking Cooperative Relations* (pp. 213–237). Oxford: Basil Blackwell.

22. Hart, K. (1988). Kinship, Contract and Trust in Economic Organization of Migrants in an African City Slum. In D. Gambetta (Ed.), *Trust: Making and Breaking Cooperative Relations* (pp. 176–193). Oxford: Basil Blackwell.

23. Hooghe, M. (2011). Why There is Basically Only One Form of Political Trust. *The British Journal of Politics & International Relations*, 13(2), 269–275. <https://doi.org/10.1111/j.1467-856X.2010.00447.x>

24. Kydd, A.H. (2005). *Trust and Mistrust in International Relations*. Princeton: Princeton Univ. Press.

25. Luhman, N. (1979). *Trust and Power*. New York: John Wiley & Sons.

26. Mishler, W., & Rose, R. (2001). What are the origins of political trust? Testing institutional and cultural theories in post-communist societies. *Comparative political studies*, 34(1), 30–62. <https://doi.org/10.1177/0010414001034001002>

27. Robinson, S.L. (1996). Trust and breach of the psychological contract. *Administrative Science Quarterly*, (41), 574–599. <https://doi.org/10.2307/2393868>

28. Rousseau, D.M., Sitkin, S.B., Burt, R.S., & Camerer, C. (1998). Not So Different after All: A Cross-Discipline View of Trust. *Academy of Management Review*, 23(3), 393–404. <https://doi.org/10.5465/AMR.1998.926617>

29. Sztompka, P. (1999). *Trust: A Sociological Theory*. New York: Cambridge Univ. Press.

References

1. Belokonev, S. Yu., Vasiliev, M. S., & Titov, V. V. (2019). Tsifrovye tekhnologii v sovremennykh izbiratel'nykh kampaniyakh: osobennosti primeneniya [Digital Technologies in Modern Electoral Campaigns: Specifics of Application]. *Vlast'*, 27(4), 51–57. <https://doi.org/10.31171/vlast.v27i4.6585>

2. Vershinin, S.E. (2007). Sotsial'noe nedoverie: paradigmy analiza, istochniki, funktsii (k postanovke problemy) [Social Distrust: Paradigms of Analysis, Sources, Functions (Towards Formulation of a Problem)]. *Nauchnyy ezhegodnik Instituta filosofii i prava Ural'skogo otdeleniya Rossiyskoy akademii nauk*, (7), 61–74.

3. Galkin, A.A., & Krasin, Yu. A. (2003). *Rossiya: quo vadis?* [Russia: quo vadis?]. Moscow: Izd-vo In-ta sotsiologii RAN.

4. Glushko, I.V. (2016). Faktory transformatsii doveryiya i nedoveriya kak

sotsial'nykh praktik v rossiyskom obshchestve [Factors of Transformation of Trust and Distrust as Social Practices in Russian Society]. *Gumanitarniy Yuga Rossii*, 20(4), 95–104.

5. Gorshkov, M.K., & Petukhov, V.V. (Eds.). (2015). *Rossiyskoe obshchestvo i vyzovy vremeni. Kniga vtoraya* [Russian Society and the Challenges of the Time. B. 1]. Moskva: Ves' Mir.

6. Gorshkov, M.K., & Tikhonova, N.E. (Eds.). (2022). *Rossiyskoe obshchestvo i vyzovy vremeni. Kniga shestaya* [Russian Society and the Challenges of the Time. B. 6]. Moscow: Ves' Mir. <https://doi.org/10.55604/9785777708984>

7. Kozyreva, P.M., & Smirnov, A.I. (2019). Doverie v nestabil'nom rossiyskom obshchestve [Trust in Unstable Russian Society]. *Polis. Politicheskie issledovaniya*, (5), 134–147. <https://doi.org/10.17976/jpps/2019.05.10>

8. Martianov, V.S. (2017). Doverie v sovremennoy Rossii: mezhdum pozdnim Modernom i novoy soslovnost'yu? [Trust in Contemporary Russia: Between Late Modernity and New Estate Order?]. *Nauchnyy ezhegodnik Instituta filosofii i prava Ural'skogo otdeleniya Rossiyskoy akademii nauk*, 17(1), 61–82. <https://doi.org/10.17506/ryipl.2016.17.1.6182>

9. Martianov, V.S. (2018). Institutsional'noe doverie kak ekonomicheskiy resurs: stimuly i prepyatstviya effektivnosti [The Institutional Trust as an Economic Resource: Incentives and Obstacles of Efficiency]. *Zhurnal institutsional'nykh issledovaniy*, 10(1), 41–58. <https://doi.org/10.17835/2076-6297.2018.10.1.041-058>

10. Merzlikin, N.V. (2024). Grazhdane i eksperty o doverii institutam i politike rossiyskogo gosudarstva [Citizens and Experts on Trust in the Institutions and Policies of the Russian State]. *Nauka. Kul'tura. Obshchestvo*, 30(1), 22–34. <https://doi.org/10.19181/nko.2024.30.1.2>

11. Mukhametov, R.S. (2024). Pochemu grazhdane doveryayut SMI? Istoki doveriya k televideniyu v sovremennoy Rossii [Why do Citizens Trust the Media? The Origins of Trust in Television in Modern Russia]. *Mir Rossii. Sotsiologiya. Etnologiya*, 33(2), 95–114. <https://doi.org/10.17323/1811-038X-2024-33-2-95-114>

12. Rozhkova, L.V., Vlazneva, S.A., Salnikova, O.V., & Dubina, A.Sh. (2022). Otnoshenie molodezhi k politicheskim institutam: uroven' doveriya i odobreniya [Outh's Attitude Towards Political Institutions: Level of Trust and Approval]. *Izvestiya vysshikh uchebnykh zavedeniy. Povolzhskiy region. Obshchestvennye nauki*, 1(61), 5–17. <https://doi.org/10.21685/2072-3016-2022-1-1>

13. Pushkareva, G.V., & Sychev, V.V. (2023). Politicheskoe institutsional'noe doverie v rossiyskom obshchestve [Political Institutional Trust in the Russian Society]. *Gosudarstvennoe upravlenie. Elektronnyy vestnik*, (100), 142–154. <https://doi.org/10.24412/2070-1381-2023-100-142-154>

14. Terin, D.F. (2018). Struktura doveriya v Rossii: effektivnost' i spravedlivost' politicheskikh institutov [The Structure of Political Trust in Russia: Performance and Fairness of Political Institution]. *Sotsiologicheskiy zhurnal*, 24(2), 90–109. <https://doi.org/10.19181/socjour.2018.24.2.5846>

15. Terin, D.F. (2020). Politicheskoe doverie, udovletvorennost' i predstavleniya o prichinakh bednosti: rol' normativnykh aspektov institutov v proizvodstve doveriya [Political Trust, Satisfaction and Perceptions of the Causes of Poverty: the Role of the Normative Aspects of Institutions in the Production of Trust]. *Polis*.

- Politicheskie issledovaniya*, (3), 144–157. <https://doi.org/10.17976/jpps/2020.03.10>
16. Fukuyama, F. (2004). *Doverie: sotsial'nye dobrodeteli i put' k protsvetaniyu* [Trust: The Social Virtues and the Creation of Prosperity]. Moscow: АСТ.
17. Cherkashin, M.D. (2019). Doverie naseleniya k organam vlasti kak faktor sotsial'noy konsolidatsii obshchestva [Public Trust in Government as a Factor in Social Consolidation]. *Kommunikologiya: elektronnyy nauchnyy zhurnal*, 4(3), 74–82.
18. Shestopal, E. B. (2014). Tsennostnye kharakteristiki rossiyskogo politicheskogo protsessa i strategiya razvitiya strany [Value Characteristics of the Russian Political Process and the Country's Development Strategy]. *Polis. Politicheskie issledovaniya*, (2), 61–71.
19. Castaldo, S. (2002). *Meanings of Trust: a Meta Analysis of Trust Definitions*. Proceedings of the Second Euram Conference in European academy of management, Stockholm.
20. Castaldo, S. (2003). *Trust Variety: Conceptual Nature, Dimensions and Typologies*. Proceedings of the 19th IMP Conference in Lugano. Switzerland.
21. Gambetta, D. (1988). Can we trust in trust? In D. Gambetta (Ed.), *Trust: Trust: Making and Breaking Cooperative Relations* (pp. 213–237). Oxford: Basil Blackwell.
22. Hart, K. (1988). Kinship, Contract and Trust in Economic Organization of Migrants in an African City Slum. In D. Gambetta (Ed.), *Trust: Making and Breaking Cooperative Relations* (pp. 176–193). Oxford: Basil Blackwell.
23. Hooghe, M. (2011). Why There is Basically Only One Form of Political Trust. *The British Journal of Politics & International Relations*, 13(2), 269–275. <https://doi.org/10.1111/j.1467-856X.2010.00447.x>
24. Kydd, A.H. (2005). *Trust and Mistrust in International Relations*. Princeton: Princeton Univ. Press.
25. Luhman, N. (1979). *Trust and Power*. New York: John Wiley & Sons.
26. Mishler, W., & Rose, R. (2001). What are the origins of political trust? Testing institutional and cultural theories in post-communist societies. *Comparative political studies*, 34(1), 30–62. <https://doi.org/10.1177/0010414001034001002>
27. Robinson, S.L. (1996). Trust and breach of the psychological contract. *Administrative Science Quarterly*, (41), 574–599. <https://doi.org/10.2307/2393868>
28. Rousseau, D.M., Sitkin, S.B., Burt, R.S., & Camerer, C. (1998). Not So Different after All: A Cross-Discipline View of Trust. *Academy of Management Review*, 23(3), 393–404. <https://doi.org/10.5465/AMR.1998.926617>
29. Sztompka, P. (1999). *Trust: A Sociological Theory*. New York: Cambridge Univ. Press.

Информация об авторе

Ирина Маратовна Виноградова, младший научный сотрудник, аспирант отдела философии, Институт философии и права Уральского отделения Российской академии наук, Екатеринбург, Россия, ORCID: <https://orcid.org/0000-0002-3305-9282>, e-mail: iren121121@ya.ru

Information about the author

Irina Maratovna Vinogradova, PhD student of the Philosophy Department of the Institute of Philosophy and Law of the Ural Branch of the Russian Academy of Sciences, junior researcher, Ekaterinburg, Russia, ORCID: <https://orcid.org/0000-0002-3305-9282>, e-mail: iren121121@ya.ru

**ДОКЛАДЫ XI ВСЕРОССИЙСКОЙ
НАУЧНОЙ КОНФЕРЕНЦИИ «КУЛЬТУРА ОТМЕНЫ
И СОЦИАЛЬНЫЙ ОСТРАКИЗМ В ИСТОРИИ
И СОВРЕМЕННОСТИ»
(16–17 МАЯ 2024, Г. ЕКАТЕРИНБУРГ, РОССИЯ)**

**REPORTS OF THE XI ALL-RUSSIAN
SCIENTIFIC CONFERENCE "CULTURE OF ABOLITION
AND SOCIAL OSTRACISM IN HISTORY
AND MODERNITY"
(MAY 16–17, 2024, EKATERINBURG, RUSSIA)**